

Referenzen

Mehrfamilienhäuser



Umbau und Aufstockung Eidmattstrasse 14, Zürich

Das Wohngebäude an der Eidmattstrasse 14 in Zürich mit Baujahr 1967 wurde saniert und um zwei Geschosse aufgestockt., Zürich



Wohnüberbauung Hofwis, Elsau

In Elsau entstand ein «neues Dorfzentrum» mit zwei Mehrfamilienhäusern, neun Reiheneinfamilienhäusern, einem Gesundheitszentrum und einer Bibliothek mit Mehrzweckraum., Elsau



Wohnüberbauung Wydäckerring, Zürich

Am Wydäckerring sind 183 neue Wohnungen in der Synergie aus Holz und Beton in Hybridbauweise entstanden., Zürich



Sanierung Haus zum Kiel, Zürich

Das Herrschaftshaus «Haus zum Kiel» steht am Hirschengraben in Zürich und wurde damals zwischen der mittelalterlichen Stadtmauer und der barocken Schanze erbaut. Das denkmalgeschützte Objekt musste saniert werden., Zürich



MFH Dorfstrasse, Wäldi

Mitten im Dorf Wäldi konnte durch diesen Ersatzbau in Holzbauweise zusätzlicher Wohnraum geschaffen werden., Wäldi



Mehrfamilienhaus Bürgergemeinde, Gretzenbach

Im Dorfzentrum von Gretzenbach im Kanton Solothurn entstand ein Holzbau mit zwölf Wohnungen und einem Dorfladen. Die Balkone kragen über 3.5 Meter aus – dies ohne störende Stützen. Eine ausgeklügelte, aufgehängte Konstruktion macht es möglich., Gretzenbach



Aufstockung Giessliweg, Basel

Das Mehrfamilienhaus wurde um drei Geschosse aufgestockt und bildet den Abschluss einer Häuserzeile aus den 1980er-Jahren. Wir durften die englerarchitekten gmbh sia bei der Planung des Holzbaus als Fachplaner begleiten., Basel



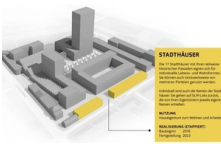
Ersatzneubau Stallscheune, Aathal

Aus einer alten Scheune wurde ein neues Mehrfamilienhaus mit Holz aus dem Wald der Bauherrschaft gebaut. Entstanden ist ein Vollholzhaus für vier Familien., Aathal



MFH Maihofstrasse 8, Luzern

Die Schindelfassade am siebengeschossigen Holzbau im Herzen der Stadt Luzern ist ein Hingucker. Brandversuche ermöglichen das durchlaufende Lärchenkleid ohne störende Schürzen oder Brandriegel., Luzern



Lokstadt - Stadthäuser, Winterthur

Wo früher Lokomotiven gebaut wurden, entsteht mitten in Winterthur ein urbaner Lebensraum voller zukunftsweisender Ideen. Die 17 Stadthäuser mit ihren teilweise historischen Fassaden begrenzen das Lokstadtareal auf seiner Südwestseite., Winterthur



Büro und MFH Rüllenstrasse, Tägerwilen

Das neue Mehrfamilienhaus bietet 5 Wohneinheiten und vier kleine Büroflächen., Tägerwilen



Mehrfamilienhaus Mooseggstrasse, Langnau

Im Generationenhaus Mooseggstrasse ist viel Käferholz und fast keine verleimten Querschnitte verbaut. Die Skelettbauweise ist Teil des architektonischen Ausdruckes., Langnau



Neubau Hofackerstrasse 1-5a, Tragender Hybridbau, Zürich

Die bestehenden Gebäude an der Hofackerstrasse aus den 1930er Jahren wurden abgerissen und durch Neubauten ersetzt., Zürich



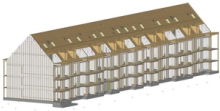
MFH Stampfenbachstrasse, Zürich

Hochwertiger Wohnraum auf kleinster Fläche - unter Mitwirkung unserer IngenieurInnen ist mitten in Zürich das "Performative Haus" des Büros Edelaar Mosayebi Inderbitzin entstanden., Zürich



Siedlung Toblerstrasse, Zürich-Fluntern

Die Siedlung am Zürichberg besticht durch ihre ungewöhnliche Architektur: 13 kompakte Solitärbauten mit einer dreieckigen Grundrissform, die durch ihre gedrehte und versetzte Anordnung kabinettartige Aussenräume entstehen lassen., Zürich-Fluntern



MFH Riburgstrasse, Basel

Die Wohngenossenschaft Riburg in Basel setzt bei ihren Ersatzneubauten auf Holz. Dank modularer Bauweise lassen sich ökologische und kostengünstige Wohnungen erstellen. Grundlage dazu ist eine frühzeitige und integrale Planung., Basel



Haus Rheinschau, Stein am Rhein

Das denkmalgeschützte Bauwerk wurde komplett saniert. Die Ertüchtigung erfolgte ohne wesentliche Eingriffe auf das bestehende Tragwerk., Stein am Rhein



MFH Obere Asp, Zürich

Das Mehrfamilienhaus in Zürich Wollishofen ist komplett in Holzbauweise, inkl. Treppenhaus, erstellt. In diesem Bau auf der Anhöhe des Aspweges entstanden sechs neue Wohnungen, verteilt auf zwei Vollgeschossen und einem Dachgeschoss., Zürich



Aufstockung Dohlenweg 28+30, Zürich

An zentraler Lage in Zürich Oerlikon bietet das Gebäude nach der Totalsanierung und Aufstockung moderne und ansprechende Mietwohnungen., Zürich



MFH Bahnhofstrasse 109, Berlin

Auf dem Grundstück in der Bahnhofstrasse 109 im Ortsteil Dahlewitz entstanden 2 innovative Holzhäuser mit dem Ziel nachhaltigen Mietwohnungsbau in Blankenfelde-Mahlow zu realisieren., Berlin



Mehrfamilienhäuser Unterhub, Zollikerberg

Bei den Mehrfamilienhäusern am unteren rechten Zürichseeufer sind die Vorteile der TS3-Technologie und der Holzbauweise spür- und sichtbar: Die Bauweise ermöglicht eine flexible Raumeinteilung und von innen nach aussen durchlaufende Holzdecken ohne aufwändige Kragplattenanschlüsse., Zollikerberg



Mehrfamilienhaus Bachstrasse, Buchs

An der Bachstrasse in Buchs im Kanton Aargau wurde ein Mehrfamilienhaus in Holzbauweise erstellt, welches ursprünglich als Stahlbeton Konstruktion geplant war. Die TS3-Technologie ermöglichte den Materialwechsel in der Planungsphase., Buchs



Haus «Krokodil» in der Lokstadt, Winterthur

Wo früher Lokomotiven und Maschinen gebaut wurden, entsteht heute ein neuer Stadtteil. Direkt beim Bahnhof Winterthur wird urbaner Wohn- und Arbeitsraum für über 1'500 Menschen geschaffen. Timbatec war für die Holzingenieurleistungen bei dem ersten Gebäude der neuen Lokstadt verantwortlich., Winterthur



Aufstockung Widmerstrasse 73, Zürich

Das vierstöckige Wohnhaus im ruhigen Kreis 2 in Zürich wurde mit einem Geschoss aufgestockt. Timbatec plante das Attikageschoss in Holzbauweise., Zürich



Fasanenhof, Frenkendorf

In Frenkendorf entstand die erste viergeschossige Stützen-Platten-Konstruktion aus Holz. Dank TS3 kann das einst in Beton geplante Gebäude in Holz gebaut werden. Die Planung mit den mehrachsig tragenden Brettsperrholzplatten ist ähnlich wie bei Stahlbeton., Frenkendorf



Mehrfamilienhaus Alszeile, Wien

Am Rande des Wienerwaldes baut die gemeinnützige Bau- und Siedlungsgemeinschaft «Familienwohnbau» 52 neue Wohneinheiten., Wien



MFH Blümlimattweg 15, Thun

Am Blümlimattweg 15 in Thun entstand das schweizweit erste Mehrfamilienhaus mit einem Untergeschoss aus Holz. Das Gebäude ist zudem das Living Lab des Forschungsprojektes DeepWood und hat innovative bauphysikalische Ansätze., Thun



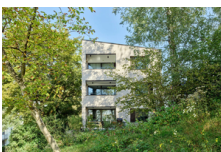
MFH Wehntalerstrasse 52, Zürich

Der Ersatzneubau an der Wehntalerstrasse 52 in Zürich-Unterstrass ist aufgerichtet. Mit dem Einsatz von Lehmplatten, Schafwolldämmung, flexiblen Wänden und der TS3-Technologie ist der Holzbau aus ökologischer und technischer Sicht hoch interessant., Zürich



Umbau Alte Dorfstr. 22, Affoltern a. A.

Im Dorfkern von Affoltern am Albis soll das Wohn- und Gewerbehaus mit der ehemals alten Schmitte im Erdgeschoss erhalten bleiben. Timbatec war für die Holzbauplanung und Brandschutzbegleitung zuständig und unterstützte die Bauphysik mit dem Schallschutz., Affoltern a. A.



MFH Eichenweg, Kilchberg

Das Mehrfamilienhaus in Kilchberg ist komplett in Holzbauweise, inkl. Treppenhaus, erstellt. Das Besondere: Die Holzaußenwand des Erdgeschosses ist halb in das Erdreich eingegraben., Kilchberg



MFH Dörflistrasse, Pfäffikon

Das neue Mehrfamilienhaus auf zwei Parzellen an der Dörflistrasse in Pfäffikon ZH ist ab 2020 bezugsbereit. Das 4-geschossige Gebäude bietet 17 Wohnungen mit 2½ bis 4½ Zimmern., Pfäffikon



MFH Nauenstrasse, Tann ZH

Das neu gebaute Mehrfamilienhaus in Tann liegt unmittelbar neben dem Nauenbach. Das Holzhaus mit 4 Geschossen bietet insgesamt 5 Mietwohnungen an ruhiger Lage., Tann ZH



Aufstockung MFH Schäfliqraben, Wallisellen

Die Überbauung Schäfliqraben in Wallisellen besteht aus drei Mehrfamilienhäusern. Mit der Aufstockung in Holz bis zu zusätzlichen zwei Stockwerken sind 15 neue helle Wohnungen in Holz, mit Sichtholzdecke, entstanden., Wallisellen



MFH NaturQuartier Weißbache, Kufstein

Mit der Errichtung des NaturQuartiers in der Festungsstadt Kufstein wurde der bisher größten Holzwohnbau in Tirol realisiert., Kufstein



Aufstockung Bernapark, Deisswil

Der ehemaligen Kartonfabrik in Deisswil bei Bern wird neues Leben eingehaucht. Dank der mehrstöckigen Aufstockung aus Holz und der Umnutzung der bestehenden Fabrikgebäude entsteht ein neues Quartier., Deisswil



MFH Burgunderstrasse, Bern

In Bern Bümpliz baute die Kirchgemeinde Bern ein neues Mehrfamilienhaus mit acht preisgünstigen Mietwohnungen. Der Bau ist komplett aus Holz - inklusive Treppenhaus, Liftschacht und Fluchttreppe., Bern



Überbauung Usterstrasse, Illnau

Die neuen Einfamilienhäuser befinden sich direkt im historischen Zentrum von Illnau. Durch die moderne Holzkonstruktion wie auch der Bedachung aus Holz, wurde zeitgemässer Komfort und historischer Charme optimal vereint., Illnau



MFH Pasa, Stein am Rhein

In den zwei neugebauten Mehrfamilienhäusern in Stein am Rhein entstanden je fünf neue Wohnungen. Beide Häuser bestehen aus zwei Vollgeschossen und einem zurückversetzten Attikageschoss., Stein am Rhein



Mehrfamilienhäuser Holleracher, Grossaffoltern

In Grossaffoltern im Berner Seeland wurden vier Mehrfamilienhäuser mit TS3-Geschossdecken gebaut. Dies ist weltweit die erste Wohnüberbauung mit der innovativen Technologie., Grossaffoltern



MFH Witikonstrasse, Zürich

Im ruhigen Quartier Witikon liess die Stiftung PWG 38 neue Wohnungen bauen, welche im Sommer 2020 bezugsbereit sind. Diese erschwinglichen Wohnungen sind begehrt im eher teureren Quartier der Stadt Zürich., Zürich



Aufstockung MFH «In der Ey», Zürich

Die Mehrfamilienhäuser «In der Ey» in Zürich sind Teil einer Überbauung aus den 50iger Jahren. Im Rahmen einer Gesamtsanierung wurden die Gebäude mit einem Anbau und einer Aufstockung erweitert., Zürich



MFH Albulastrasse, Zürich

Der 7-geschossige Neubau an der Albulastrasse in Zürich mit 30 neuen Wohnungen wurde Ende Dezember 2019 fertiggestellt. Da die knappen Platzverhältnisse eine Zufahrt für die Feuerwehr nicht überall zulassen, plante Timbatec ein Sicherheitstreppehaus aus Holz., Zürich



MFH Stoffel, Wädenswil

Die leichte Holzfassade wurde vor den massiven Stahlbetonbau angehängt. Die Holzfassade mit anspruchsvollen Blechschrüzen in komplexen Geometrien bildet die Aussenhülle dieser Überbauung., Wädenswil



Aufstockung Greulich, Zürich

Mitten in der Stadt Zürich wurden zwei Mehrfamilienhäuser aufgestockt. Der zusätzliche Stock bietet Platz für 8 kleinere Wohnungen., Zürich



Aufstockung MFH Zwinglistrasse, Zürich

Das bescheidene Arbeiterwohnhaus aus dem späten 19. Jahrhundert wurde umgebaut und aufgestockt. Timbatec begleitete die notwendige Ertüchtigung der Tragstruktur als Fachplaner., Zürich



Überbauung «Die Mühle», Bergdietikon

Die Wohnüberbauung in Bergdietikon besteht aus einem Mehrfamilienhaus mit 13 Wohneinheiten und 8 Einfamilienhäusern. Die leichte Hanglage bietet eine traumhafte Aussicht., Bergdietikon



Überbauung Alpenblick, Müntschemier

In der Überbauung Alpenblick in Müntschemier entstand attraktives Wohneigentum mit hoher Wohnqualität. Timbatec unterstützte die Architekten insbesondere bei den Attiken in Holzbauweise und dem Brandschutz., Müntschemier



Wohnüberbauung «sue+til», Winterthur

«sue+til»: Die momentan grösste Wohnüberbauung aus Holz in der Schweiz umfasst 307 Wohnungen, ein gemischt genutztes Erdgeschoss und 200 Parkplätze. Das 6-geschossige Bauwerk ist ein Vorzeigeprojekt für den Holzbau in der Schweiz., Winterthur



Mehrfamilienhaus, Küsnacht ZH

Beim Mehrfamilienhaus an der Zürichstrasse in Küsnacht besteht praktisch alles, was aus dem Erdreich ragt, aus Holz. Das Gebäude, das mitten im Zürcher Vorort liegt, umfasst vier Wohnungen mit Blick auf den Zürichsee., Küsnacht ZH



Doppelwohnhaus Burenweg, Zürich

Das denkmalgeschützte Doppelwohnhaus aus dem 16. Jahrhundert musste instand gesetzt werden. Die Bausubstanz sollte erhalten werden und der Wohnkomfort auf einen bescheidenen, aber zeitgemässen Standard gebracht werden., Zürich



Scheune und Remise Fischenrüti, Horgen

Der ehemalige Bauernhof mit Scheune und Remise wurde umgebaut und beherbergt heute Wohnungen, Ateliers und eine Spielgruppe. Der interkulturelle Garten bleibt Treffpunkt und Ort für Begegnungen., Horgen



MFH Zwysigstrasse 5+7, Zürich

Die Ersatzneubauten in Zürich Altstetten gehören zu den ersten Projekten, die auch im Treppenhaus auf Beton verzichten können. Das ist seit der Revision der Brandschutzrichtlinien im Jahr 2015 möglich., Zürich



Aufstockung Vogelsang, Wetzikon

Immitten der Stadt Wetzikon im Kanton Zürich wurde eine Wohnsiedlung saniert. Mittels Aufstockung aus Holz konnten auf den Plattenbauten der Bauikone Ernst Göhner 36 neue Wohneinheiten geschaffen werden., Wetzikon



Apartmenthäuser Wolf und Edelweiss, Andermatt

Nach dem Hotel The Chedi hat Timbatec einen weiteren Auftrag im Feriendorf Andermatt Reuss ausführen dürfen. Bei den beiden Apartmenthäusern Wolf und Edelweiss waren die Holzbauingenieure für die Statik der Dachkonstruktion verantwortlich sowie für den Brandschutz der Schindelfassade des einen Wohnbaus., Andermatt



Mehrfamilienhaus Zwinghof, Neerach

Anstelle eines alten Bauernhofes im Zürcher Unterland entstanden zwei Wohnhäuser in Holzbauweise. Die vier Wohneinheiten finden innerhalb der früheren Volumetrie Platz. Der Zwinghof in Neerach behält damit seinen ursprünglichen Charakter., Neerach



MFH Konkordiastrasse, Zürich

Mitten in einem Zürcher Villenquartier wurde ein Mehrfamilienhaus ausschliesslich aus Holz erstellt. Dank der Holzbauweise waren die vier Wohnungen des Neubaus innerhalb eines Jahres ab Baubeginn bezugsbereit., Zürich



Überbauung Lee Side, Faulensee

Die Lage ist traumhaft. Wohnen in der Überbauung Lee Side in Faulensee bedeutet Wohnen mit Blick auf den See und die Alpen. Die beiden Wohngebäude liegen leicht erhöht oberhalb des Thunersees. Das auskragende Dach wurde mit Platten aus Brettspertholz konstruiert., Faulensee



Holzfassade Mehrfamilienhäuser Buchegg, Zürich

In Zürich Wipkingen ersetzte die Baugenossenschaft Waidberg eine bestehende Siedlung aus den 1930er Jahren. Timbatec war für alle Holzingenieurleistungen der Fassaden bei den drei Mehrfamilienhäusern mit 110 Wohnungen verantwortlich., Zürich



Ein Wohnhaus ganz aus Schweizer Holz, Köniz

Das Wohnhaus Arborea in Köniz, das sich hinter den in Massivbau ausgeführten Laubengängen verbirgt, ist ein reiner Holzbau., Köniz



MFH Bergheim, Tägerwilen

Das Wohnhaus Bergheim im thurgauischen Tägerwilen wurde grösstenteils in Holzbauweise konstruiert. Ein besonderes Augenmerk musste bei den vier Eigentumswohnungen des Neubaus auf den Schallschutz gelegt werden., Tägerwilen



Wohn- und Geschäftshaus MIN MAX, Opfikon

Holz dominiert den Wohnbau MIN MAX im Glattpark. Die beiden oberen Geschosse sind vollständig aus Holz, die unteren Stockwerke sind als Hybridbau ausgeführt worden., Opfikon



Holzbausiedlung Muttimatte, Brugg

Die Siedlung Muttimatte für gemeinschaftliches Wohnen in der zweiten Lebenshälfte in Brugg besteht grösstenteils aus Holz. Damit gehört die Siedlung der Bieler Wohnbaugenossenschaft biwog zu den derzeit grössten Holzbauprojekten in der Region., Brugg



MFH Brühlmatt, Urdorf

32 Wohnungen mitten in Urdorf hat es im neuen Mehrfamilienhaus Brühlmatt, das als Hybridbau realisiert worden ist. Die Wohnungen sind über offene Laubengänge zugänglich, die leicht von der Fassade abgesetzt worden sind., Urdorf



MFH Saumacker, Zürich

Unweit des Bahnhof Zürich Altstetten liess die Stiftung PWG ein Mehrfamilienhaus modernisieren und aufstocken. Timbatec durfte das Bauprojekt als Holzingenieur und Brandschutzplaner begleiten., Zürich



Siedlung Oberfeld, Ostermundigen bei Bern

Am Rande des Ostermundigenberg entstand die autofreie Holzbau-Siedlung «Oberfeld Ostermundigen» mit rund 110 Wohnungen. Naturnah und doch schnell im Zentrum verbindet die Siedlung die Vorteile des urbanen Lebensstils mit ländlicher Idylle., Ostermundigen bei Bern



Verdichtetes Bauen in der Kleinstadt, Lenzburg

Mehr Wohnraum ist nicht nur in den grossen Zentren gefragt, sondern auch in kleineren Städten, die ständig mehr Einwohner zählen. Zum Beispiel in Lenzburg. Um mehr Wohnungen zu schaffen wurde ein Gewerbebau um zwei Geschosse in Holzbauweise erweitert., Lenzburg



MFH Brüggläcker, Zürich Schwamendingen

Die Siedlung Brüggläcker ist ein Ersatzneubau, der von der Baugenossenschaft Bahoge zwischen der Tramlinie und der Funkwiesenstrasse in Zürich Schwamendingen realisiert wurde., Zürich Schwamendingen



Aufstockung Seestrasse, Zürich

Das Objekt ist ein viergeschossiges Mehrfamilienhaus nahe des Zürichsees. Das Erdgeschoss dient der Büronutzung, die Obergeschosse dienen als Wohnungen. Das Dachgeschoss ist unausgebaut., Zürich



MFH Johnsonhaus, Köniz

Im Herzen der Gemeinde Köniz ist an zentrumsnaher, sonniger Lage ein Wohn- und Geschäftshaus am Neuhausplatz realisiert worden. Nicht nur die Fassade sondern auch die Tragkonstruktion ist aus Holz., Köniz



MFH Schönberg Ost, Bern

Der viergeschossige Holzbau steht am östlichen Stadtrand Berns. Dank Rücksprüngen und nach innen versetzter Balkone entstehen kleine Flächen, die das Objekt mit den Abmessungen von 37 x 16 x 12 m kleiner erscheinen lassen und die Silhouette auflockern., Bern



MFH Tola, Saas-Fee

Inmitten des Dorfes, an bester Lage, entstand ein Mehrfamilienhaus mit 7 exklusiven Eigentumswohnungen. Überhohe Räume eröffnen den Blick auf eine Kette majestätischer Schneeberge., Saas-Fee



Aufstockung Lessingstrasse, Zürich

Die Aufstockung auf das bestehende Bürogebäude an der Lessingstrasse 3 in Zürich erwies sich als Herausforderung, die jedoch seitens Timbatec durchdacht gelöst wurde. Heute präsentiert sich das Gebäude mit zwei zusätzlichen Geschossen in Holzbauweise. Hier wurden 5 neue Wohnungen geschaffen., Zürich



MFH Ringstrasse, Zürich Oerlikon

Das MFH Ringstrasse ist ein Ersatzneubau in Mischbauweise mit 14 Wohnungen im Minergie-P-Eco Standard und wurde nach dem SIA Effizienzpfad Energie konzipiert., Zürich Oerlikon



MFH Wiesengrund, Küssnacht ZH

Das MFH Wiesengrund ist ein viergeschossiger Neubau mit vier exklusiven Wohnungen in Küssnacht. Es ist das erste Mehrfamilienhaus im Kanton Zürich mit dem Minergie-A Label ZH-001., Küssnacht ZH



Umbau Haus zum Kiel, Zürich

Das barocke Haus zum Kiel steht am Hirschengraben in der Zürcher Altstadt. Der Bau wies starke Setzungen und diverse Schäden an Baustruktur und Tragstruktur auf. Die Timbatec AG wurde beauftragt, Lastabtragungswege zu prüfen und Massnahmen im Umbau zu definieren., Zürich



Grüne Räume - Baufritz, Uetendorf

Die Firma BAUFRTIZ AG erbaute in Uetendorf BE ein Gebäude für ihre Schweizer Niederlassung. Das Gebäude am Steghalten 6 ist jedoch deutlich mehr als nur ein Bürokomplex., Uetendorf



Mehrfamilienhaus SolVita7, Biel/Bienne

An bevorzugter Lage bietet das Gebäude Platz für sieben exklusive Wohnungen. Der moderne Holzbau erfüllt den MINERGIE-ECO Standard. Die hohen Anforderungen an Ökobilanz und Energieverbrauch sind somit erfüllt., Biel/Bienne



Wohnüberbauung Avellana, Schwamendingen

Aufgrund schwieriger Platzverhältnisse und teuren Bodens wurde der Neubau optimal an die Parzellengrenzen angepasst. Daraus resultierte der längliche, sich an den Hang schmiegende Gebäudekörper des Neubaus., Schwamendingen



Neubau MFH Rütihof, Uerikon

An exklusiver Lage auf einem kleinen Hochplateau über dem Zürichsee in Uerikon steht die Wohnüberbauung Rütihof., Uerikon



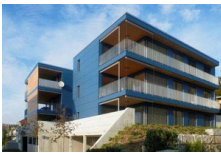
Neubau MFH Habsburgstrasse, Zürich

Ein spannendes Neubauprojekt an der Habsburgstrasse in Zürich. Ein 5-geschossiges MFH als reiner Holzbau. Massivbauweise trotz schwierigen Brandschutzbedingungen. In Stützen-Deckenscheibe-Bauweise ausgesteift durch den zentralen Treppenhauskern sowie die Brandmauer zum Nachbargebäude., Zürich



Neubau MFH Poststrasse, Zürich

Ein Mehrfamilienhaus als erster Minergie-P-Eco Bau in der Gemeinde Spreitenbach - Timbatec war dabei! Speziell zu erwähnen sind die Innenwände mit Speichermasse für die solaren Direktgewinne., Zürich



MFH-Trottenweg, Wohlen

An pittoresker, erhöhter Lage am Südwesthang von Wohlen wurde dieses 6-Familien-Minergiehaus in Holzbauweise realisiert. Die Wohnungen sind als Zweispänner beidseitig des Treppenhauses angeordnet und in reiner Holzbauweise erstellt., Wohlen



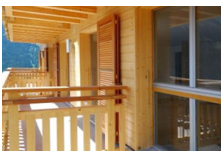
Erweiterung/Sanierung MFH Salvatorstrasse, Zürich

Das bestehende Mehrfamilienhaus an der Salvatorstrasse wurde einer Gesamtsanierung unterzogen, um mehr Raum, Komfort und Ästhetik zu schaffen. Die Wohnraumerweiterung besteht aus Hohlkastenelementen, die frontseitig auf einer Pfosten- und Pfettenkonstruktion ruht und mit einer Glasfront bekleidet ist., Zürich



Neubau Wohnsiedlung Watt, Regensdorf

Die Überbauung im Minergie-P Eco Standard ist als Nullenergiesiedlung konzipiert und besteht aus 2 Mehrfamilien- und 7 Reiheneinfamilienhäusern. Die ganze Siedlung ist ab dem Erdgeschoss in Holzbauweise erstellt., Regensdorf



Neubau Chalet Schwarzbirg, Wengen

Dies ist die Geschichte eines wunderschönen Chalets im traumhaften Wengen im Berner Oberland, welches mit 2-achsigen Auskragungen und komplexen Berechnungen aufwartet., Wengen



Ersatzneubau Muremeli, Hasliberg-Wasserwendi

Im schönen Hasliberg steht ein Ersatzneubau, ein Mehrfamilienhaus mit acht Wohnungen über 3 Geschosse., Hasliberg-Wasserwendi



Neubau Wohn- und Geschäftshaus Hohlstrasse, Zürich

Das siebengeschossige Gebäude ist ein Erweiterungsbau zu dem bestehenden Geschäftsgebäude und überspannt dieses freitragend., Zürich



Aufstockung Florastrasse 28/30, Zürich

Eine Renovation mit dem Ziel, die Innen- und Aussenflächen zu vergrössern. Wie sollte dies gelingen?, Zürich



Sanierung MFH Segantinistrasse, Zürich

Das Mehrfamilienhaus an der Segantinistrasse in Zürich wurde im Zuge der Totalsanierung aufgestockt und mit einer vorgefertigten neuen Gebäudehülle auf den Minergie-P Standard aufgerüstet. In den vorgefertigten Holzelementen, die vor die bestehenden Aussenwände gestellt wurden, ist die komplette neue Haustechnik integriert., Zürich



Neubau/Sanierung Überbauung Mühleareal, Herbligen BE

Ein fünfgeschossiges Mehrfamilienhaus und 2 x 3 Reiheneinfamilienhäuser gruppieren sich um das bestehende Mühlegebäude., Herbligen BE



Sanierung/Neubau Bauernhaus Sommer, Büren zum Hof

Ein Bauernhaus im Ortskern (von denkmalpflegerischer Bedeutung) in schlechtem baulichem Zustand war zu sanieren, bzw. teilweise zu ersetzen. Geplant war, dass der Ökonomieteil rückgebaut und neu erstellt wird, der Wohnteil lediglich saniert werden soll., Büren zum Hof



Aufstockung Mehrfamilienhaus Bruhin, Pfäffikon SZ

Auf dem bestehenden Zweifamilienhaus in naturnaher Lage wurde durch eine ein- bis zweigeschossige Aufstockung neuer Wohnraum in Holzrahmenbauweise geschaffen. Besonders sind die unterzugsfreie Flachdachkonstruktion und die raumhohen Glasfronten., Pfäffikon SZ



Neubau MFH Kraftwerk B, Bennau

Das Mehrfamilienhaus Kraftwerk B befindet sich im Dorfzentrum von Bennau/SZ, direkt neben der katholischen Kirche. Es ist das 1. Plusenergiehaus der Schweiz, das heisst es produziert mehr Energie als es verbraucht., Bennau



Austockung Wohn- und Geschäftshaus Weststrasse, Zürich

Die Liegenschaft an der Kreuzung Weststrasse-Birmensdorfstrasse wurde zur Schaffung zusätzlicher Wohnungen und Büroräume aufgestockt. Die Aufstockung wurde in Holzbauweise ausgeführt. Etwas Besonderes ist die freitragende, stützen- und pfettenfreie Dachkonstruktion., Zürich



Sanierung/Aufstockung MFH Heizenholz, Zürich

Bei den beiden Mehrfamilienhäusern Heizenholz in Zürich mit Baujahr 1963 waren nach über 40-jähriger Betriebszeit die Spuren der Zeit deutlich sichtbar. Die wärmetechnischen Standards von Fassaden und Fenstern entsprachen längst nicht mehr der Norm. Im Hinblick auf die steigenden Energiepreise beschloss die Bauherrschaft eine Gesamtsanierung der Fassade. Um die Gebäude aufzuwerten und neuen Wohnraum zu schaffen, wurde zusätzlich eine Aufstockung um ein Geschoss beschlossen. So entstanden zwei moderne, zeitgemässe Attikawohnungen., Zürich



Sanierung Höchhus, Steffisburg

Dieses Objekt in Steffisburg gehört der Stiftung Höchhus und steht unter Denkmalschutz. Beim Höchhus handelt es sich um eines der ältesten Gebäude im Dorf., Steffisburg



Neubau MFH Silberhorn, Beatenberg

Die Beaten GmbH plante, auf dem Areal des ehemaligen Hotels Silberhorn eine Überbauung mit 4 Mehrfamilienhäusern zu erstellen. Die Gebäude sind bis auf einen massiven Erschliessungs-Kern in reiner Holzbauweise gebaut., Beatenberg



Neubau Mehrfamilienhaus Walker, Bitsch

Das Baugrundstück liegt an zentraler Lage an der Furkastrasse in Bitsch. Prominenter Nachbar Richtung Goms ist das neue Gebäude der Raiffeisenbank: ein weisser, monolithischer Kubus. Damit ergab sich eine architektonische Herausforderung, ein valables Gegenüber zu dieser starken Präsenz zu schaffen. Geplant war ein MFH in Minergie-Standard mit Auto-Einstellhalle., Bitsch



Neubau Ferienhäuser Lengi Müru, Saas-Fee

Der Neubau Lengi Müru umfasst vier Ferien-Einfamilienhäuser zuoberst im Dorf Saas-Fee. Die Häuser sind mit auskragenden und gleichzeitig ins Gebäude eingeschnittenen Terrassen versehen. Es handelt sich um Ferienchalets gehobenen Standards. Bauherr und Architekt ist der aus Saas-Fee stammende Jürg Bumann, der sein Architekturbüro in Zürich betreibt., Saas-Fee



MFH Chappelistei, Zwillikerstrasse, Ottenbach

Auf dem Grundstück an der Zwillikerstrasse in Ottenbach sollten zwei MFH erstellt werden. Diese umfassen 2 bzw. 3 Geschosse und beinhalten 4 bzw. 6 grosse Eigentumswohnungen. Geplant ist die Wände, Decken und das Dach in Brettstapel optiholz® auszuführen. Die Wände aussen werden gedämmt und verputzt., Ottenbach



Neubau MFH Mühlemann, Kiesen

Die Bauherrschaft beabsichtigte, ein 3-Familienhaus mit einem Anbau für Garagen und Freizeitraum zu erstellen. Die oberen beiden Geschosse sollten für einige Zeit als Wohnung genutzt werden können., Kiesen



Aufstockung Appaloosa, Spiez

Auf das bestehende Gebäude von rund 20 x 25 m Grundrissfläche wurde eine zweigeschossige Aufstockung geplant. Das bestehende Gebäude - ein rund 30 jähriges Objekt mit Flachdach bestand aus Stahlbetonstützen im Raster von und 3 x 5 m und darübergerlegten Brettschichtholzträgern., Spiez



Umbau-Sanierung Zehntenscheune, Grundbachareal, Thun

Die Zehntenscheune war eines der ältesten erhaltenen Gebäude der Stadt Thun. Nach einem Brand im Jahr 1999 musste diese in Zusammenarbeit mit der Denkmalpflege des Kantons Bern saniert werden., Thun



MFH Versorgungszentrum Weier, Schwarzenegg

Die Gemeinde Oberlangenegg entschied Anfang 2000 - es war die Zeit, in der Lothar wütete - dieses Projekt in Holz zu bauen. Mit einem Versorgungszentrum, das bewusst dominant und rasch erkennbar sein sollte, erhält Schwarzenegg einen Dorfkern, der repräsentiert und das Dorfbild belebt., Schwarzenegg



MFH Scheurendörfli, Büren an der Aare

Beim bäuerlichen Eltern-Betrieb entstand ein Ersatzneubau in Holz, der nebst Wohnungen für die jüngere Generation zusätzliche Wohnungen zwecks Verkauf/Vermietung bieten sollte. Zudem werden 2 Wohnungen als Alters- und Pflegewohngruppe genutzt., Büren an der Aare



Umbau Bälliz 29, Thun

Das bestehende Gebäude in der Thuner Innenstadt wurde zu Geschäftsräumen und Wohnungen umgebaut. Im 1.OG waren drei hohe Stahlbetonträger eingebaut, die von oben rund 70 cm ins Lichtraumprofil hineinragten. Das geplante Ladenlokal sollte mit glatter Decken-Untersicht stützenfrei sein. Die bestehenden Balkenlagen sollten unverändert bestehen bleiben., Thun